



БЮЛЛЕТЕНЬ

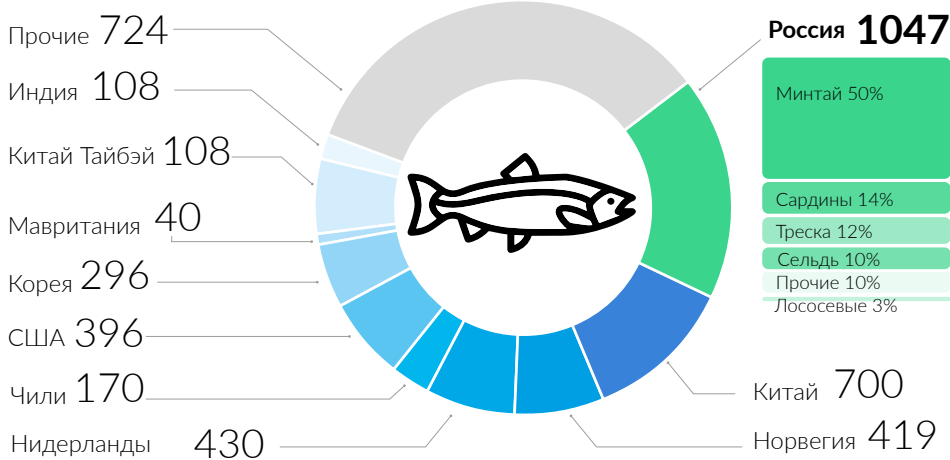
ДЕКАБРЬ | 2024

РОССИЯ ОБЕСПЕЧИЛА БОЛЕЕ 17% МИРОВОГО ЭКСПОРТА МОРОЖЕНОЙ РЫБЫ ПО ИТОГАМ 9 МЕСЯЦЕВ 2024 ГОДА С НИЗКИМИ ЦЕНОВЫМИ ПОКАЗАТЕЛЯМИ

Мороженая рыба остается основным продуктом российского рыбного экспорта, ее поставки обеспечивают 50% стоимости экспорта рыбной продукции из России и 80% от тоннажа.

По итогам трех кварталов текущего года Россия экспортировала более 1 млн тонн мороженой рыбы. По данным международной статистики, [проанализированным](#) АСРФ, российские поставки составили 17,4% от общемирового объема экспорта мороженой рыбы, что превысило долю по итогам 2023 года (16,2%).

При этом доля российской продукции в стоимости общемирового экспорта моро-



женой рыбы по итогам трех кварталов ниже, чем показатель по тоннажу – 13%. Это обусловлено более низкой средней ценой по сравнению с основными конкурентами.

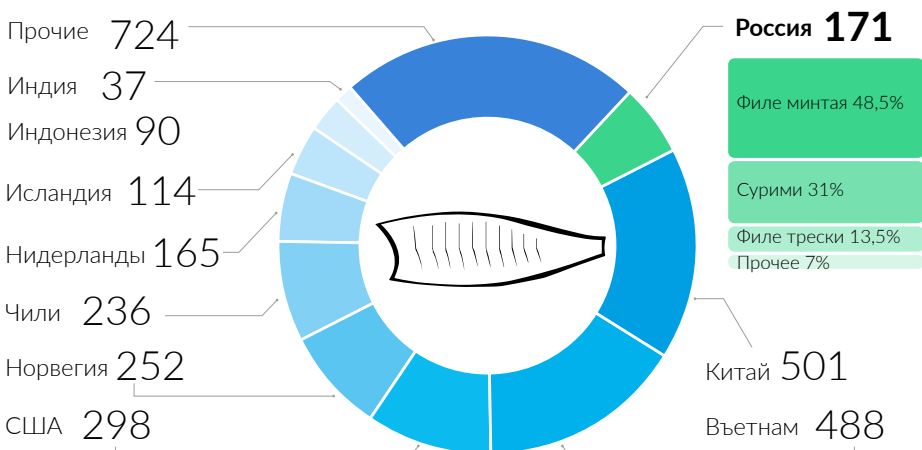
Более низкая средняя цена российской мороженой рыбы объясняется не только преоблада-

нием не самых дорогих видов в структуре экспорта, но и негативным влиянием геополитических факторов – санкционных и тарифных ограничений.

Негативные внешние факторы усугубляет курсовая вывозная пошлина, введенная с октября 2023 года.

РОССИЯ НАРАСТИЛА ОБЪЕМ И ДОЛЮ ПОСТАВОК РЫБНЫХ ФИЛЕ И ФАРША НА ЭКСПОРТ, ОЩУТИМО ПОТЕРЯВ В СТОИМОСТИ

По итогам 9 месяцев 2024 года объем российского экспорта основной рыбной продукции глубокой переработки (филе и фарша) составил 171 тысячу тонн, что на 19,6% превышает показатель аналогичного периода прошлого года, показал [анализ](#) АСРФ данных международной экспортной статистики. Доля в общемировых поставках рыбных филе и фарша составила 5,6%, что обеспечивает России шестую позицию среди мировых экспортеров такой продукции.



За пять лет (с 2017 по 2023 год) Россия более, чем в два раза нарастила поставки филе и фарша рыбы на внешний рынок (с 84 до 219 тыс. тонн в год) с самым высоким среднегодовым темпом прироста в 14,7%, что обусловлено развитием внутренней глубокой переработки рыбы.

В отличие от объема стоимость российского экспорта филе и фарша за три квартала текущего года сократилась - на 11,5% по сравнению с аналогичным периодом 2023 года (до 547,9 млн долл.), что объясняется влиянием как геополитических, так и внутренних факторов.

РОССИЯ СТАЛА ПЯТОЙ ПО ОБЪЕМАМ ЭКСПОРТА РЫБНОЙ МУКИ, УСТУПАЯ ЛИДЕРАМ ПО ЦЕНЕ

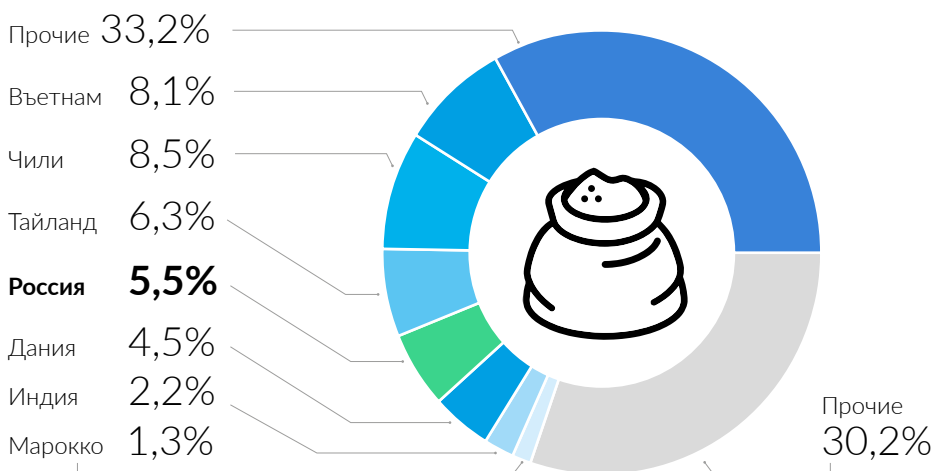
По результатам 9 месяцев 2024 года Россия заняла 5 место по объемам продаж рыбной муки на внешнем рынке, нарастив долю до 5,5% (133 тыс. тонн), показал проведенный АСФР анализ мировой экспортной статистики.

У России один из самых высоких показателей среднегодового темпа прироста среди мировых экспортеров за шесть лет (+13,2%).

Но по цене российский экспорт довольно заметно проигрывает крупным конкурентам. По итогам 9 месяцев 2024 года средняя цена

российской муки составила 1930 долл./т, что на 30,2% ниже цены на марокканскую муку, на 7,2% дешевле датской муки и на 2,4% — чилийской.

Помимо рыночных факторов (спрос и цена на продукцию определенных характеристик), сегодня на стоимость российского рыбного экспорта в целом существенное влияние оказывает геополитический фактор. Санкционные и прочие недружественные ограничения на внешнем рынке приводят к снижению стоимости экспорта.



СТОИМОСТЬ ПЕРЕВОЗКИ МОРОЖЕНОЙ РЫБНОЙ ПРОДУКЦИИ Ж/Д И МОРЕМ НА ДЕКАБРЬ 2024 ГОДА

Ставки операторов по перевозке продукции в рефрижераторных контейнерах из Владивостока по России, установленные на декабрь 2024 года, выросли по всем направлениям по сравнению с прошлым месяцем, показал анализ АСРФ.

Рост стоимости ж/д перевозок обусловлен в том числе индексацией тарифов РЖД. Согласно распоряжению Правительства, с 1 декабря 2024 года тарифы на грузовые ж/д перевозки повышены на 13,8%.

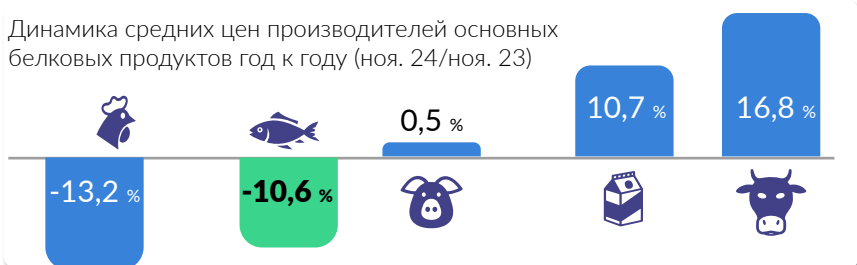
Цены производителей белковых продуктов в ноябре

По итогам ноября производители рыбы и птицы сохранили цены на уровне ниже прошлогоднего, следует из данных Росстата, проанализированных АСРФ. Цены на свинину — практически на уровне ноября 2023 года, а на говядину и молоко отмечается довольно существенное повышение.

По сравнению с прошлым месяцем цены производителей всех основных животных белковых продуктов выросли в диапазоне от 0,3% до 5,9%. При этом цена на рыбу продемонстрировала самый низкий прирост.

Цена на рыбу (мороженую) за месяц повысилась всего на 0,3%. При этом она ниже, чем в ноябре 2023 года на 10,6%.

Динамика средних цен производителей основных белковых продуктов год к году (ноя. 24/ноя. 23)



Предложения АСРФ учтены в новых изменениях Правил рыболовства

Изменения Правил рыболовства для Дальневосточного бассейна, установили обязательство при спецпромысле любых видов краба незамедлительно возвращать в естественную среду обитания прилов иных видов биоресурсов, на которые нет разрешения на добычу. Такое предложение ранее было внесено АСРФ.

Возврат прилова в море важен, так как на борту краболовов нет технической возможности для его переработки. На судах для вылова и перевозки живого краба также нет возможности для заморозки и хранения рыбной продукции.



Продление режимов СПВ

АСРФ и другие отраслевые ассоциации обратились к Правительству с просьбой продлить 10-летние сроки действия льготных налоговых режимов для резидентов Свободного порта Владивосток (СПВ). Из-за задержек сдачи судов, роста стоимости заемного финансирования при высокой ставке ЦБ, уплаты вывозной пошлины и других факторов сроки окупаемости затрат на постройку судна выросли с 10 лет, запланированных при отборе проектов и оформлении кредитных соглашений на финансирование строительства, до 20 лет.

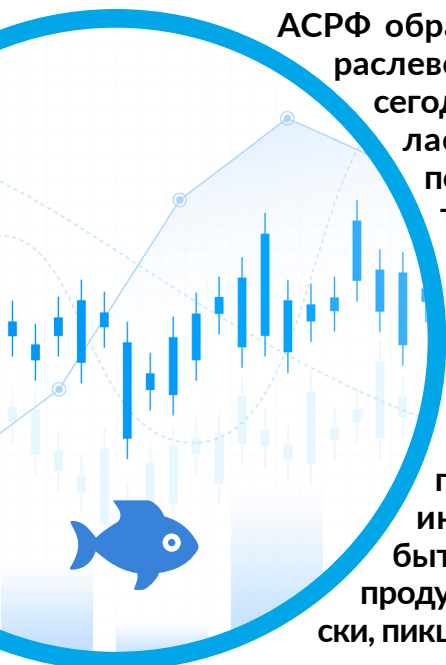
Текущие сроки действия льгот слишком малы для вывода инвестпроектов на окупаемость. Поэтому предложено продление действия преференциальных мер в налоговом режиме СПВ.

АСРФ призывает усилить взаимодействие по «биржевой теме»

АСРФ обращает внимание отраслевого сообщества, что сегодня практически согласовано дополнение постановления Правительства о предоставлении бирже информации о договорах, заключенных вне организованных торгов. Согласно дополнению обязанность предоставлять такую информацию должна быть распространена на продукцию из минтая, трески, пикши, сельди, лососевых.

Это означает, что любая организация, продавшая свыше 10 тонн такой продукции, в том числе на экспорт, будет обязана направить отчет о сделке уполномоченной бирже. За непредоставление отчета предусмотрены штрафы — до 500 тыс. руб.

Пока рыбакам удалось отложить установление такой обязанности, предстоит оценить расходы и риски, связанные с требованием. В работе над документом в период его согласования значима роль отраслевой рабочей группы по «регуляторной гильдине», и предложил усилить ее через замену представителей бизнес-сообщества, не внесивших предложений по рассматриваемым ранее актам.





Минсельхоз вводит меры по защите запасов трески в Беринговом море

Минсельхоз подготовил проект [приказа](#), ограничивающего промысел тихоокеанской трески в Западно-Берингоморской зоне и Карагинской подзоне. Введение ограничений предложено наукой на Дальневосточном научно-промысловом совете в конце ноября для защиты популяции тихоокеанской трески.

АСРФ выступила с поддержкой предложения, подчеркнув, что обеспечить сохранность нерестилищ трески по-другому невозможно.

Минсельхоз ослабляет ограничения на вылов сельди в Беринговом море

Согласно проекту [приказа](#) Минсельхоза РФ, запрет на вылов сельди в Западно-Берингоморской зоне (западнее 179°00' в.д.) в 2025 году предлагается установить не на весь год, как ранее, а на период с 1 июня по 30 сентября. Проект документа размещен на федеральном портале проектов нормативных правовых актов 18 декабря, общественное обсуждение завершится 1 января.

Ранее АСРФ поддержала предложения науки об ослаблении запрета на промысел сельди в ходе Дальневосточного научно-промыслового совета, а также считает целесообразным отменить ограничения и на август-сентябрь. Как следует из данных научных статей, в этот период сельдь традиционно мигрирует из восточной части Берингова моря.

БЕЗОПАСНОСТЬ НА ПРОМЫСЛЕ. Не только контроль, но и профилактика

Общественный совет при Росрыболовстве рекомендовал ведомству регулярно представлять результаты мониторинга нарушений в области безопасности плавания рыбопромысловых судов с анализом причин таких нарушений.

С таким предложением на заседании Совета выступил заместитель председателя Совета, вице-президент АСРФ Алексей Осинцев.



Спущен на воду новый краболов

13 ДЕКАБРЯ

На Адмиралтейских верфях в Санкт-Петербурге спущен на воду супертраулер «Механик Щербаков». Это шестое судно проекта СТ-192 из серии, которая строится на предприятии для РРПК (участник АСРФ) по программе инвестквот. Всего на Адмиралтейских верфях будет построено 10 таких судов.



Первый дальневосточный ярусолов передан заказчику



20 ДЕКАБРЯ

На «Восточной верфи» подписан приемосдаточный акт на судно-ярусолов «Наггет» проекта 03142. Судно «Наггет» стало первым ярусоловом, построенным на Дальнем Востоке, и третьим судном, сданным Восточной верфью заказчику в 2024 году.

Завершилось строительство траулера

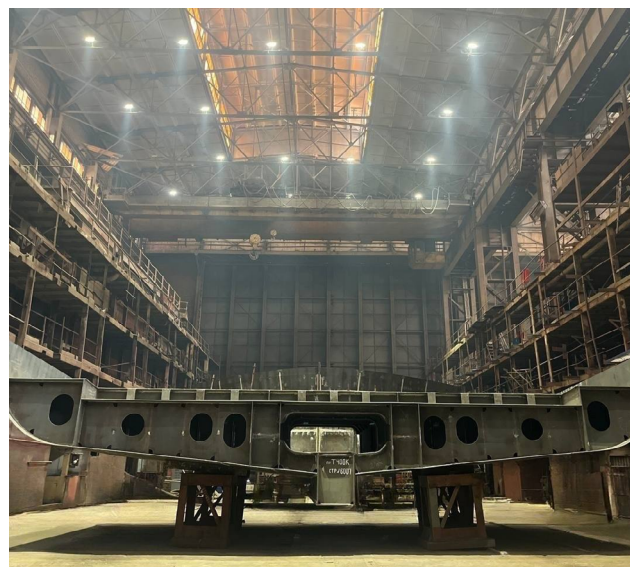


23 ДЕКАБРЯ

Российский морской регистр судоходства выдал комплект судовых документов на средний рыболовный морозильный траулер «Лев». Судно проекта 1701 построено для ГК «Норебо» (участник АСРФ) на собственном судостроительном заводе компании «Отрадное» (Ленинградская область) в рамках инвестквот.

Началось строительство еще одного судна в рамках инвестквот

На Окской судовой верфи произведена закладка киля рыболовного траулера проекта Т400К. Длина судна составит 44,15 м, ширина — 12 м, дедвейт — 650 т. Проектантом выступило КБ «Ситех».



Ещё два новых судна пополнили промысловый флот России



27 ДЕКАБРЯ

На Камчатке прошла церемония поднятия государственного флага России на малотоннажных рыболовецких сейнерах «Карага» и «Карымай», построенных в рамках инвестквот.