



# БЮЛЛЕТЕНЬ

ФЕВРАЛЬ | 2025

## ПРОИЗВОДСТВО РЫБНОЙ МУКИ

По оценкам IFFO, производство рыбной муки в странах, представленных в организации, выросло за год на 26%. Такой рост обусловлен восстановлением предложения со стороны Перу, во многих других регионах производство рыбной муки сократилось. Наиболее низкие показатели у Европы, которая потеряла в объеме выпуска муки 100 тыс. тонн по сравнению с 2023 годом.

Россия, показатели которой не учитываются IFFO, поступательно наращивает выпуск рыбной муки с развитием глубокой переработки. По данным АСРФ, по итогам 9 месяцев 2024 года выпуск рыбной муки в России увеличился на 11,5% к такому же периоду предыдущего года и составил 147,7 тыс. тонн. Российские производители укрепляют позиции в мировом экспорте этого продукта. По итогам 9 месяцев они вышли на пятую позицию с седьмой в 2023 году, нарастив долю с 4,3% до 5,5%.

Международные эксперты положительно оценивают рост стоимости мирового рынка рыбной муки на ближайшие несколько лет. Так, по прогнозу The Business Research Company, за пять лет (к 2029 году) рынок вырастет на 34% по сравнению с 2024 годом с ежегодным ростом в 6,1%. Future Market Insights ранее оценивали среднегодовой прирост рынка рыбной муки и жира в период с 2024 по 2034 год примерно на том же уровне (5,8%).

## РОСТ СТОИМОСТИ МИРОВОГО РЫНКА МОРЕПРОДУКТОВ

К 2029 году стоимость мирового рынка рыбы и морепродуктов (стоимость онлайн и офлайн продаж в мире) оценивается в 357,56 млрд. долл. США, по данным The Business Research Company. Это на 42% выше показателя 2024 года (252,67 млрд. долл. США). Среднегодовой рост прогнозируется на уровне 7,2%.

Рост продаж рыбной продукции эксперты BRC связывают с:

- трендом на здоровое питание, ориентированном, в том числе, на рыбную продукцию;
- увеличением спроса на богатые протеином продукты;
- повышением разнообразия в линейке рыбной продукции;
- улучшением прослеживаемости цепочек поставок;
- развитием каналов онлайн продаж;
- распространением современных форм «умной» упаковки для увеличения сроков хранения;
- развитием безотходной переработки уловов;
- поддержкой аквакультуры.

## КОРЕЙСКИЙ ИМПОРТ МОРЕПРОДУКТОВ ИЗ РОССИИ

В январе 2025 года объем импорта российских морепродуктов в Южную Корею достиг 17,3 тыс. тонн, что на 5% меньше по сравнению с 18,2 тыс. тонн за аналогичный период 2024 года по данным Union Forsea Corp., проанализированным АСРФ. При этом Россия остаётся ключевым поставщиком Кореи с долей 23% от общего объема импорта морепродуктов в объеме 75 350 тонн по итогам января.

На фоне снижения общих показателей российского рыбного импорта выросли поставки в Корею из России замороженного минтая (с 10,8 до 11,2 тыс. тонн.) и на 7% - икры

минтая (до 723 тонн с 678 тонн в прошлом году). Роста в поставках продуктов глубокой переработки пока достичь не удастся. Напомним, что в этом направлении преимущества у

поставщиков из США благодаря нулевой ввозной пошлине, тогда как для России она составляет 10%.

Общая стоимость рыбного импорта из России в Корею выросла на 11% после снижения на 19% по итогам предыдущего года. Средняя цена за килограмм составила 3,63 доллара США, что на 17% больше, чем 3,10 доллара США в прошлом году.

## ПРАВИТЕЛЬСТВО ПОРУЧИЛО ПРОРАБОТАТЬ МЕРЫ ПОДДЕРЖКИ, ПРЕДЛОЖЕННЫЕ РЫБАКАМИ

На совещании, которое провёл 13 февраля заместитель председателя Правительства РФ Александр Новак, представитель компаний-участников АСРФ сообщил о росте промышленных затрат, а также об удорожании постройки нового флота и обслуживания судов.

Участники совещания обсудили предоставление рыбопромышленным предприятиям доступа к льготным условиям привлечения финансирования отрасли, в том числе через размещение акций и облигаций.

Александр Новак поручил Минэкономразвития, Минфину и Банку России проработать предложенные бизнесом и профильными ведомствами меры поддержки для сельскохозяйственной и рыбопромышленной отраслей.



## ПЕРЕРАБОТАТЬ, НЕЛЬЗЯ ВЫБРАСЫВАТЬ

Предложение АСРФ законодательно разрешить при прибрежном рыболовстве возможность переработки субпродуктов и других частей рыбы после разделки уловов обсудили вице-президент объединения Алексей Осинцев и президент Ассоциации рыбопромышленных предприятий Сахалинской области Максим Козлов.

ловиях снижения запасов трески и пикши в Северном бассейне. Наиболее востребованным в ассоциации считают выпуск консервов из печени трески и рыбной муки.

Переработка на борту позволит максимально полно использовать прибрежные уловы, что особенно актуально в ус-

Организация такого производства в прибрежном рыболовстве позволит повысить предложение рыбной продукции, что отвечает задачам повышения ее потребления в стране. Предложение вошло в перечень инициатив, озвученных ранее АСРФ на совещании в Совете Федерации, посвященном развитию внутреннего потребления рыбы.



## ПРЕДЛОЖЕНИЯ АСРФ УЧТЕНЫ В ОБНОВЛЕННОМ ПОРЯДКЕ КОНТРОЛЯ ИНВЕСТПРОЕКТОВ

**Приказом** Минпромторга утвержден новый Порядок осуществления контроля за исполнением инвестиционных проектов по строительству производственных объектов, предназначенных для производства рыбной продукции и построенных на территории Российской Федерации.

- Исключена обязанность инвестора предоставлять в Минпромторг копию данных верфи о технической готовности судна, так как за своевременность их предоставления отвечает только сама верфь.

В новом документе учтены предложения АСРФ:

- Приведены в соответствие с положениями постановления Правительства РФ №1287 требования к подтверждению производства судна на российской территории.
- Предусмотрено направление отчета о ходе реализации инвестпроекта без ограничения каналов передачи электронных или бумажных документов.



## О КОМПЕНСАЦИИ ЗАТРАТ НА ТРАНСПОРТИРОВКУ ПРОДУКЦИИ АПК

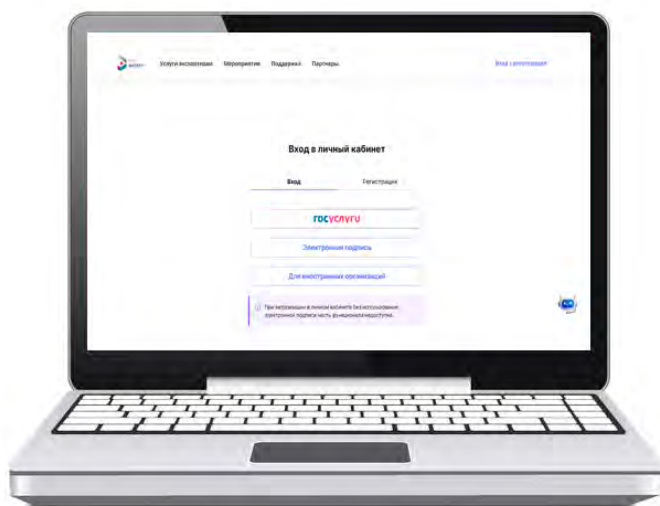
По результатам консультационного вебинара, который провели эксперты РЭЦ, АСРФ подготовила разъяснения по порядку получения компенсации затрат на транспортировку рыбной продукции. Такая возможность предусмотрена **Решением Минсельхоза РФ от 15 января текущего года**.

Период транспортировки, затраты на которую возмещаются: 01.07.2024 - 30.06.2025 года (подтверждается таможенными документами).

Заявки для участия в отборе на получение компенсации подаются **через платформу «Мой экспорт»**. Прием заявок стартовал 27 февраля и завершится 15 августа.

Претендовать на поддержку могут российские производители и (или) поставщики перевозимой продукции при транспортировке из пунктов на территории страны автомобильным, железнодорожным, водным транспортом или несколькими из этих видов до конечного покупателя. При этом перевозчик должен быть российским.

Размер компенсации при транспортировке рыбной продукции составит 25% от затрат (в случае поставок в наименее развитые страны — 50%), но не более 1/3 от стоимости отгруженной продукции.



# Наглядно – о Профессионалитете



АСРФ предложила потенциальным работодателям присоединиться к подготовке заявки Дальневосточного государственного технического рыбохозяйственного университета (Дальрыбвтуз) на бюджетный грант для создания рыбопромышленного кластера в рамках федерального проекта «Профессионалитет».

О «Профессионалитете» и проекте Дальрыбвтуза — в карточках АСРФ.

**АСРФ** ПРОФЕССИОНАЛИТЕТ

ЭКСПЕРИМЕНТАЛЬНЫЙ ФЕДЕРАЛЬНЫЙ ПРОЕКТ «ПРОФЕССИОНАЛИТЕТ» –

## ПОДГОТОВКА КАДРОВ ПОД ПОТРЕБНОСТИ КОНКРЕТНОГО РАБОТОДАТЕЛЯ

- УЧАСТНИКИ:** Организации СПО и реального сектора экономики
- ИНСТРУМЕНТЫ:** Образовательно-производственные кластеры – интеграция колледжей и организаций реального сектора экономики
- МЕХАНИЗМ:** Партнерское соглашение «колледж-работодатель-регион» – формирование в колледже с участием работодателя педагогического состава, новых образовательных программ, учебно-производственных комплексов.

<https://япроф.рф>

**АСРФ** ПРОФЕССИОНАЛИТЕТ

## ВОЗМОЖНОСТИ «ПРОФЕССИОНАЛИТЕТА»:

- ЗАКРЫТИЕ** кадровой потребности
- КОНТРОЛЬ КАЧЕСТВА** подготовки кадров
- БЕСПРОВОДНЫЙ ПЕРЕХОД ИЗ КОЛЛЕДЖА НА РАБОЧЕЕ МЕСТО:** практика – 80 % учебного времени
- ТЕСТИРОВАНИЕ** инновационных продуктов на базе колледжей
- ФОРМИРОВАНИЕ** федерального стандарта отрасли
- НАЛОГОВЫЕ ПРЕФЕРЕНЦИИ**

**АСРФ** ПРОФЕССИОНАЛИТЕТ

## КАК РАБОТОДАТЕЛЮ ПРИСОЕДИНИТЬСЯ К «ПРОФЕССИОНАЛИТЕТУ»?

- ВЫБРАТЬ КОЛЛЕДЖ**
- Колледж – НЕ УЧАСТНИК ПРОЕКТА:**
  - Обратиться в орган исполнительной власти, курирующий образование в регионе;
  - Совместно с колледжем разработать программу деятельности кластера;
  - Обратиться к региональному оператору проекта «Профессионалитет».
- Колледж – УЧАСТНИК ПРОЕКТА** присоединиться в качестве работодателя-партнера.

**АСРФ** ПРОФЕССИОНАЛИТЕТ

## СОЗДАНИЕ РЫБОПРОМЫШЛЕННОГО КЛАСТЕРА НА БАЗЕ ДАЛЬРЫБВТУЗА

- СТАТУС:** подготовка к конкурсу на получение гранта из федерального бюджета
- УЧАСТИЕ РАБОТОДАТЕЛЯ В СОЗДАНИИ КЛАСТЕРА**
  - подтверждение участия в создании и развитии кластера гарантийным письмом в Дальрыбвтуз на этапе подготовки к конкурсу на грант
  - предложения в программу кластера
  - соглашение о партнерстве по итогам конкурса

**ПЛАНИРУЕМЫЕ ПЛОЩАДКИ:**

- Мордобыча
- Транспортно-логистическая
- Инновационные технологии в рыболовстве и переработке ВРП
- Технико-технологическая эксплуатационная

**СРОКИ КОНКУРСА, 2025 ГОД:**  
 Заявки от образовательных учреждений: **10.02 – 12.03**  
 Объявление победителей: **до 18.04**  
 Заключение соглашений о партнерстве: **до 18.05**

## Развитие целевого обучения

Целевое обучение по направлению «Рыболовство» означает приоритет выделения учебных мест по заявкам рыбаков, отметил в ходе заседания Общественного совета при Росрыболовстве 19 февраля заместитель председателя совета, вице-президент АСРФ Алексей Осинцев.

При этом закон об образовании предусматривает приоритет целевого обучения в вузах, но не уста-

навливает его для системы среднего профессионального образования (СПО) — в колледжах при подведомственных Росрыболовству вузах. Предложения Осинцева вошли в рекомендации Общественного совета о проработке изменений закон об образовании, позволяющих обеспечить приоритет целевого обучения в системе СПО в вузах федерального значения, в составе которых действуют колледжи.

Важной задачей Алексей Осинцев также назвал обобщение информации о кадровой потребности предприятий отрасли. Сбор этой информации уже начат Росрыболовством. На основании этих данных предлагается формировать оценку возможного увеличения или перераспределения квот целевого обучения на наиболее востребованные специальности.

Вопросы развития целевого обучения АСРФ подняла также на площадке Российской палаты судоходства.

## Еще один краболов построен в Приморье

3 ФЕВРАЛЯ



Российский морской регистр судоходства выдал комплект документов на новое краболовное судно «Дмитрий Коноплев» проекта ССа5712LS, которое построил Находкинский судоремонтный завод в рамках инвестиционных квот.

## Краболовный флот страны пополнило новое судно



7 ФЕВРАЛЯ

Поднят флаг Российской Федерации на новом краболове проекта ССа 5712Р «Капитан Дудник». Это второе судно в серии из трех краболовов-процессоров, которое построено по заказу ГК «Русский Краб» (участник АСРФ) на Окской судовой верфи.



7 ФЕВРАЛЯ



## В Санкт-Петербурге заложили кили двух супертраулеров

На «Адмиралтейских верфях» в Санкт-Петербурге состоялась торжественная церемония закладки двух больших морозильных рыболовных траулеров проекта СТ-192 «Капитан Ипатов» и «Александр Бузаков». Это седьмое и восьмое суда в серии супертраулеров, строящейся на предприятии для РРПК (участник АСРФ).

## Завершилось строительство сейнера

25 ФЕВРАЛЯ



Выдан комплект судовых документов Российского морского регистра судоходства на малый рыболовный сейнер «Карымай» – четвертое судно серии, которая строится по программе инвестиционных квот на предприятии НПЦ «ТОРСИОТЕСТ».